



Totalljudet
Dynamiken
Exakta men ändå varma



Förutom priset?



Smakar det så kostar det, brukar det heta och det stämmer verkligen på Carmel 2, som det är svårt att rikta någon allvarligt menad kritik mot.

Kringutrustning

Signalkälla PC/Naim NAC-N 272/Hegel HD30

Försteg Audionet MAP V2, Naim NAC-N 272

Förstärkare Lyngdorf TDAI 2170,

Slutsteg Burmester 956 Mk.2, Naim NAP 250

Kablage Nordost, Transparent, Naim, Audioquest

KUSLIGT KORREKT

Få högtalartillverkare är villiga att gå till sådana tekniska ytterligheter som YG Acoustics. Men så kostar deras budgetmodell också som en ny Volvo.

Text Mats Meyer-Lie Bild H&M Mätning H&M

S om så mycket annat här i världen kan förstås också högtalare kosta hur mycket som helst. Allt hänger på hur många eller hur få kompromisser en tillverkare är villig att göra. Men ytterst få har vare sig råd eller teknisk möjlighet att gå till sådana extremer som Colorado-baserade YG Acoustics.

Det handlar om en teknikdriven amerikansk firma som inte dragit sig från att använda branschens mest kostsamma tillverkningsmetoder för att skapa högtalare som för tankarna till laboratoriemässiga precisionsinstrument.

Firman startades 2002 av Yoav Geva, en ung dataingenjör med passion för musik och ljudåtergivning. I ett examensarbete hade han tagit fram avancerade beräkningar för att konstruera högtalarfilter som var både fas- och frekvensoptimerade. Därifrån var sedan inte steget långt till att börja skissa på den perfekta 2-väghögtalaren.

Förutom att vara helt tids- och frekvensoptimerad, skulle den också bete sig som en punktkälla med idealisk fasanpassning mellan elementen. Extrema kravspecifikationer på allt från element, filterkomponenter och låda fordrade bästa tänkbara material och konstruktionsmetoder, men gjorde också att det man inte riktigt kunde förlita sig på underleverantörer. Inte enbart för att man ville ha full kontroll, utan också för att göra service och reparation enklare. Dessutom gav det lättare möjlighet till uppgradering eftersom man redan från start hade planerat att högtalarna skulle kunna utvecklas.

Firmans båda första modeller var 2-vägaren Kipod och den större 2-vägaren Anat, som båda kunde byggas på med aktiva basunderdelar med lågt placerade element. Ja, i Anats fall med två basunderdelar till den nästan 180 centimeter höga Anat III – en pjäs på runt 200 kilo som låg i miljonklassen.

YG fick en raketstart med sina stramt maskinbrutala konstruktioner, vars attityd, pris och kaxiga framtoning provocerade konkurrenterna. Men det resulterade också i ett guldregn av prestigefyllda priser och YG:s toppmodell fick snabbt rykte om sig



När man kan göra något minst lika bra eller bättre på den egna fabriken, då gör man det, vilket även gäller kontakterna inklusive blecken däremellan.

att vara en av världens absolut bästa högtalare.

Anats efterträdare heter idag Sonja, en snarlik men tekniskt annorlunda högtalare men med samma utbyggnadsmöjligheter. Det har också Kipods efterträdare Hailey. Firmans instegsmodell är 2-vägaren Carmel.

Modellen kom för ganska precis ett år sedan i den helt omgjorda versionen Carmel 2 och det är den vi har provat här.

Genomgående för samtliga modeller är att de är slutna konstruktioner, gjorda i tjock flygplansaluminium som precisions-svarvas i 5-axlars CNC-maskiner ner till toleranser på hisnande 0,02 millimeter (20 mikron)! Det har gett mycket tunga och stadiga lådkonstruktioner, minutiöst utformade och sammanfogade under tryck för att vara helt vibrationsfria och utan stående vågor. Ta bara det faktum att fronten på Carmel 2 är hela 35 millimeter tjock!

Lådornas inre är dessutom speciellt konstruerade för att ge så lite inre turbulens och luftfriktion som över huvudtaget möjligt (ingen dämpull eller stagnation alltså). Att minimera luftfriktionen ger lägre akustisk

förlust vilket enligt YG är en grundförutsättning för ett transientsnabbt och nyansrikt ljud med stort dynamiskt omfång. Och är det nåt som verkligen utmärker 2-vägaren Carmel 2 så är det just högexplosiv dynamik. Man får en befriande känsla av att inget håller ljudet tillbaka och högtalaren har också en helt viktlos snabbhet i attackerna.

De här karaktärsdragen beror förstås också på kvaliteten hos elementen och från att tidigare ha använt modifierade element från Scan-Speak tillverkar man numera sina helt egna. I alla fall basar, diskanterna bygger fortfarande i grunden på en Scan-Speak-konstruktion, men som modifieras något våldsamt.

Carmels baselementet, förövrigt samma 7,25-tummare som i Hailey, har en korg urfräst ur ett enda stycke flygaluminium för att ge absolut mekanisk stabilitet helt utan materialspänningar och kunna hålla extrema toleranser. Som om inte det vore nog är också konen inklusive det förstärkande ribbmönstret på konens baksida urfräst ur en enda decimetertjock aluminiumcylinder!

Allt för att få en ultrastyv kon med extremtoleranser och som är helt fritt från mekaniska spänningar i materialet →

”Man får en befriande känsla av att inget håller ljudet tillbaka”



3 snabba

- Frästa aluminiumbasar
- Frekvens- OCH tidskorrekta filter
- Extremt tugga toleranser

Men Carmel tar framför allt ett helhetsgrepp över ljudet, där den mästertliga punktformigheten och jämna spridningen ger ett spektakulärt stereopanorama med ett bitvis hisnande reliefartat djupledsperspektiv. Självt har jag aldrig tidigare hört den här typen av homogent och punktformigt bredspridande ljud hos en 2-väghögtalare.

Men den största överraskningen är att högtalarna trots sin laboratoriemässiga framtoning och kirurgiska precision ändå kan låta så förföriskt smekande och sammetsmjukt. Och det redan utan att kräva kringutrustning av samma kaliber.

Men visst, från början var jag rejält misstänksam, men efter att ha insett den fanatiska kompromisslösheten och efter att ha lyssnat i en dryg månad har jag helt ändrat mig. Ja, de är svindlade dyra men du får minsann hårdvaluta för pengarna. De här smäckra små golvorna är inte bara kusligt korrekta utan en ren naturkraft!

Hade jag råd skulle jag inte tveka en sekund!

H&M

och vara fullständigt resonansfritt inom arbetsområdet. Första resonans ligger över 10 kilohertz, vilket är unikt för ett bas/mellanregister-element.

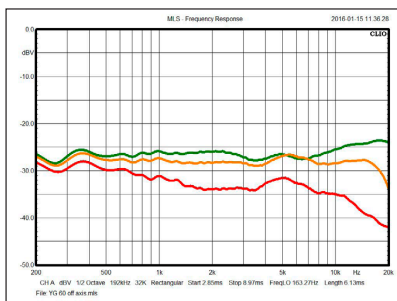
Nej, kompromisslöshet räcker liksom inte för att beskriva ett sådant här tillvägagångssätt, snarare fanatism gränsande till dårskap! Den "halvegna" diskanten har en speciell, CNC-fräst generatorstruktur eftersom magneten både fungerar som diskantens generator och "låda". Det här diskantelementet sitter i både Carmel 2 och flaggskeppet Sonja.

Samma tekniska utsvävningar går förstås igen i de invecklade filtren. Man tillverkar exempelvis sina egna luftflindade spolar med exakt, men mycket tidskrävande lidning för att hålla så snäva toleranser som möjligt. Det tar bortåt fem timmar bara för att linda spolarna till ett par Sonja. Allt internkablage är tefloniserat Kimber Select och alla högtalare frekvensmätts inom 0,2 dB och inom 5 graders i fasavvikelse från en referensmodell.

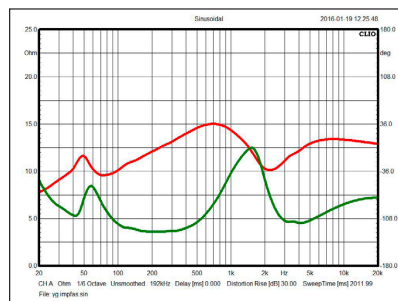
Många skulle nog hålla med om att det är något provokativt med en nätt liten 2-väghögtalare som kostar som en ny Volvo V70. Det var jag själv – tills jag började lyssna.

För de här näpna små högtalarna kan sannerligen leverera storslaget, färgstarkt och livligt medryckande ljud. De har också ett spektakulärt omfång: från ett subtilt skimrande, nästan viktlost övertonsregister ner till ett djupsvart basfundament du knappast trodde möjligt med så små högtalare. Basen är verkligen ett kapitel för sig: nyanserad, fysisk och explosiv med en pistongaktig kontroll och attack. Ja, Carmel kan verkligen konsten att explodera i rummet och skulle du inte se högtalarna skulle du gissa att det var ett par stadiga golvare med servostyrda basar som tryckte på.

Okej, vi talar kanske inte 20 hertz men tro oss, i ett normalt bostadsrum och placerade runt en halvmeter från bakvägg lär djupbas vara det sista du kommer att sakna!



Frekvensmätt rakt framifrån (grön) är Carmel 2 perfekt med bara svag höjning i toppen. 30 grader i sidled (orange) är kurvan så gott som identisk, men faller över 16 kHz. Först vid 60 grader (röd) faller kurvan av en del, men lugnt och kontrollerat.



Impedansen (grön) är inte särskilt krävande. Som lägst 3,5 ohm kring 200 Hz. Fasen (röd) håller sig lugn utan tvära kast. Lasten drar dock åt det kapacitiva (negativ fasvinkel) nere i basen.



YG Acoustics Carmel 2

Pris 295.000 kr

Princip 2-vägs slutet

Diskant 1 tum silkesdome

Bas 7,25 tum aluminium

Delningsfrekvens 1,75 kHz

Nominell impedans 4 ohm

Angiven känslighet 87 dB

Kontakter 2 uppsättningar (egentillverkade...)

Mått (BxHxD) 23x103x31 cm

Vikt 34 kg

Info www.stylusaudio.se